

**L
I
A
I
S
O
N
67**

sept/déc
2012



F6KQV

RADIOAMATEURS DU BAS-RHIN

LIAISON 67 * LIAISON 67 * LIAISON 67 * LIAISON 67 * LIAISON 67 * LIAISON 67

EDITE PARREF 67 - 118, Chemin du Grossroëthig
67200 STRASBOURG MONTAGNE-VERTE**PARUTION**

1 décembre 2012

**RESPONSABLE DE
LA PUBLICATION**Jean-Claude HEIM – F6IRS
8, rue d'Ensisheim – 67100 STRASBOURG
Tél. : 03 88 84 20 89**REDACTEUR EN CHEF**Bruno DURNER - F5NWY
11, Rue des Frères - 67540 OSTWALD
Tél. : 03 88 28 35 96**REALISATION**

F5NWY

COTISATION**22 € à l'ordre du REF67, à envoyer à F5UTC**
Patrick DIEBOLT - 9, rue des Suédois
67118 GEISPOLSHEIM-GARE Tél. : 03 88 66 13 40**CONSEIL****D'ADMINISTRATION**

Président	HEIM Jean-Claude	F6IRS
Vice-Président	KOEGER Camille	F6CMB
Membres :	LECHNER Bernard	F6AQB
	CHAUDRON Christian	F5LGF
Secrétaire	BALLA Stéphane	F4AKU
Trésorier	DIEBOLT Patrick	F5UTC
Qsl manager	ROTH Richard	F5LLZ
Rédacteur du liaison 67	DURNER Bruno	F5NWY
Responsables de la station	KOEGER Camille	F6CMB
	DURNER Bruno	F5NWY

PRESIDENTS D'HONNEUR

SPINDLER Jean Paul	F8ZW
PETTELAT André	F9AP
LEHNING Marc	F6BBK
MISSLIN Francis	F6BUF
HEITZ Denis	F6DCD
LABBE Fernand	F2BU †
CAQUELIN Jean - Yves	F5SCD
BORNERT Jean - Luc	F5JFA

**VICE-PRESIDENTS
D'HONNEUR**

MAETZ Romain	F2GZ
BERST Jean Daniel	F2QZ †
MARTINI Augustin	F1CYE

MEMBRES D'HONNEUR

SCHNEIDER Jean Paul	F1ALZ
BEJEAN Jacques	F6FBJ
SCHMITZ Jean Claude	F5GKM
KRAFT Martin	DF5IT †
VAILLANDET Michel	F5TSF †
GRUSSENMEYER Jean Louis	
Général KUNTZ	DTI Metz

EDITORIAL

4. Le mot du C.A.

INFORMATIONS

- 5. La nomenclature 2012-2013.
- 6. Correcteur vidéo par F5RCT.
- 13. Contest IARU VHF par F5NWY.
- 14. Contest IARU UHF au radioclub F6KFH à RIMLING dépt 57.
- 15. Plaque tombale pour F5PWH
- 16. Journée hyperfréquences par F6DCD et F1MK
- 17. « Field Day QRP » par F5OAN.
- 19. Le site du REF67 a fêté cette année ses 10 ANS par F5NWY.
- 20. F5NWY fête ses 25 ans de LIAISON67.

A RETENIR

22. Agenda

Les articles publiés n'engagent que la responsabilité de leurs auteurs. Nous remercions les OM's qui par leurs apports d'articles techniques, d'informations et de récits contribuent à la pérennité de notre bulletin «Liaison 67».

73 La Rédaction

Rappel : Pour toutes les petites annonces, infos, articles techniques, etc... concernant le «Liaison67», veuillez SVP faire parvenir les documents à l'adresse du Rédacteur en Chef F5NWY ou par Email : brunodurner@evc.net ou f5nwy@evc.net

LE MOT DU C.A.

73 à tous,

Permettez-moi, en ce début du mois de décembre, de vous souhaiter, à vous et à vos proches, de bonnes fêtes de Noël et de fin d'année. Attaquez 2013 du bon pied : nous sommes en période de bonne propagation, nous avons eu droit à plusieurs ouvertures en VHF-UHF, pas de quoi s'ennuyer devant la station !

A ce propos, le radioclub de notre ED, F6KQV, a été présent à l'occasion du contest cq WWDX ssb des 27 et 28 octobre. Mon appel n'a rencontré que peu d'écho et je me suis retrouvé pratiquement seul à la station, mais ce n'est pas grave : notre indicatif a été entendu sur les cinq continents et dans un nombre respectables de zones. Je ne compte pas m'arrêter là et j'aimerais mettre sur pied une véritable équipe de contest HF pour l'année prochaine. Un contest comme le WWDX SSB doit pouvoir se faire dans sa totalité : cela demande que les OMS se relayent à la station durant les 48 heures que dure l'opération.

Nous sommes assez nombreux pour mettre cela en place et je crois savoir qu'une bonne partie d'entre vous coulent déjà une retraite paisible, quoiqu'active. D'autres ont participé à ce contest, réunissons-nous en un endroit donné du département, peu importe lequel et mettons notre passion en commun !

Les occasions ne manquerons pas en 2013 !

Amitiés cordiales,

Pour le C.A. : Jean-Claude F6IRS



asdelacopie@wanadoo.fr

Tél : 03 88 555 080

Fax : 03 88 557 423

LA VIGIE - 1 petite rue de l'Industrie

67118 GEISPOLSHHEIM

LA NOMENCLATURE 2012/2013

Pas une mince affaire, depuis l'an dernier j'ai décidé de remanier notre nomenclature, un travail qui a demandé certaines réflexions. Le plus gros problème, sont les personnes qui ne donnent pas leurs nouvelles infos. J'ai donc demandé fin 2011 à Véronique de contrôler toutes les infos (adresse, téléphone, etc..). Je pense qu'elle s'est admirablement amusée, mais croyez moi, elle a assuré.

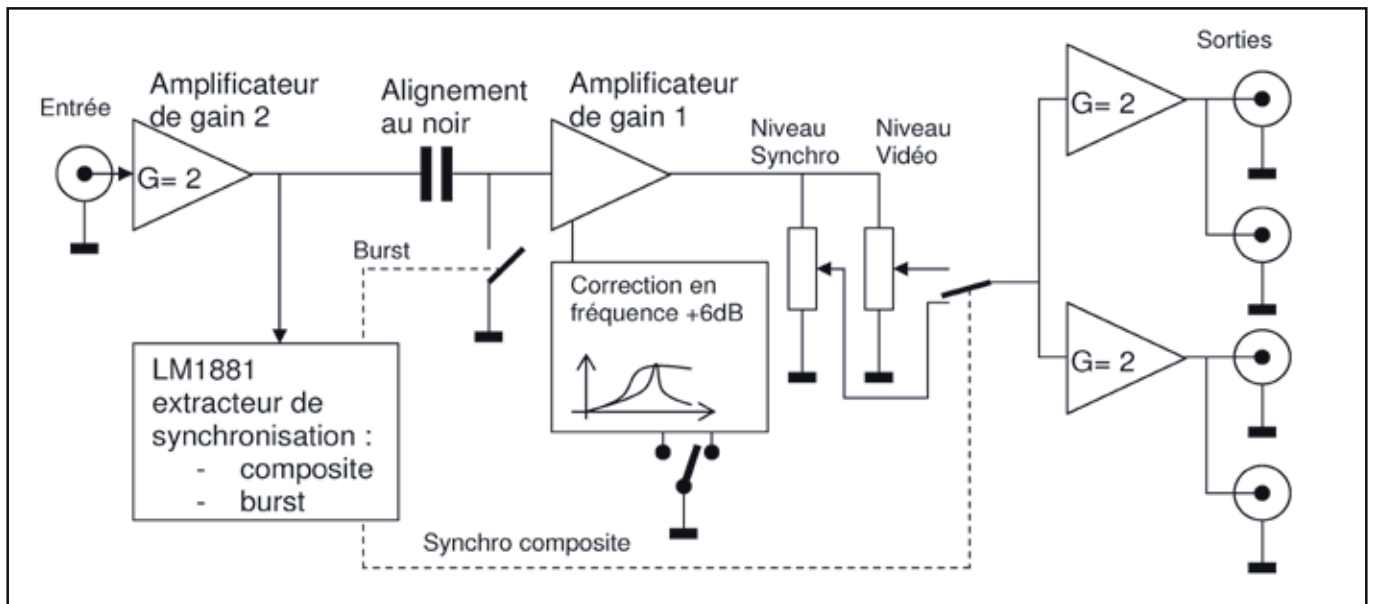
D'un autre coté, j'ai demandé à Charles F1TZV de me faire un accès internet avec la base de donnée dans une partie du site, de façon à ce que je puisse corriger les infos de n'importe quel endroit comme le site du REF67. Sachant que Charles ne dispose pas toujours de beaucoup de temps, il a commencé à faire une arborescence avec un accès sécurisé. Suite à cela, au fil des mois, je lui ai demandé des corrections par rapport à mes demandes. Listing par nom, indicatif, etc... Je souhaitais également qu'il puisse mettre les infos de cotisation. Cette opération est pour l'instant en cours, mais elle permettra au trésorier F5UTC de rentrer les nouvelles cotisations directement dans la base. Il pourra y accéder de n'importe où.

Bref tout cela est en cours avec améliorations, et comme promis, j'ai pu faire la nouvelle nomenclature pour Noël hi!! Quel beau cadeau !!! Merci à toute l'équipe pour leur aide. Ne rêvez pas, il y a certainement encore des erreurs, mais je pense qu'elles sont réduites. Bonus, j'ai diminué le nombre de pages de 32 à 28.

73 à tous
Bruno - F5NWY



CORRECTEUR VIDEO par F5RCT



En télévision d'amateur, il est parfois nécessaire de corriger le signal vidéo tant à l'émission qu'à la réception. Il arrive souvent que la linéarité des émetteurs AM atténue le niveau de synchronisation et la bande passante. Le niveau d'excursion en émission FM est parfois critique pour s'adapter à la dynamique d'un retransmetteur numérique (images trop sombre ou blancs saturés). En réception, un niveau insuffisant peut désynchroniser l'image ou faire perdre la sous-porteuse de chrominance. Les moniteurs LCD exigent un signal vidéo parfaitement calibré, certains saturent ou présentent des dégradations de l'image en fonction du niveau de la source vidéo.

Le montage proposé permet de palier à toutes ces imperfections et prendra place dans votre installation.

Au départ, ce montage a été conçu pour régler l'amplitude vidéo et la synchronisation séparément avec deux potentiomètres. Le principe est très simple, un extracteur de synchronisation à LM1881 pilote un multiplexeur par le signal de synchronisation composite. Le multiplexeur prend le niveau dosé par l'un des potentiomètres alternativement pendant l'instant de synchronisation ou vidéo.

Des circuits LC agissent dans la contre réaction d'un amplificateur opérationnel pour rehausser les fréquences hautes. Deux niveaux de correction sont possibles (figure 2) :

- +6dB sur la sous-porteuse chroma pour rattraper les décrochages de la couleur en PAL
- +3dB à partir de 800kHz, et +6dB à 4 MHz. Ce filtre rehausse la chroma et accentue les détails.

L'appareil dispose de quatre sorties pour attaquer plusieurs émetteurs et des écrans de contrôle ou un oscilloscope. Le signal vidéo des sorties est aligné au noir pour se passer de liaison capacitive. Cet alignement au noir est indispensable au système pour avoir le niveau du noir de la vidéo, ainsi que le palier supérieur du top de synchronisation

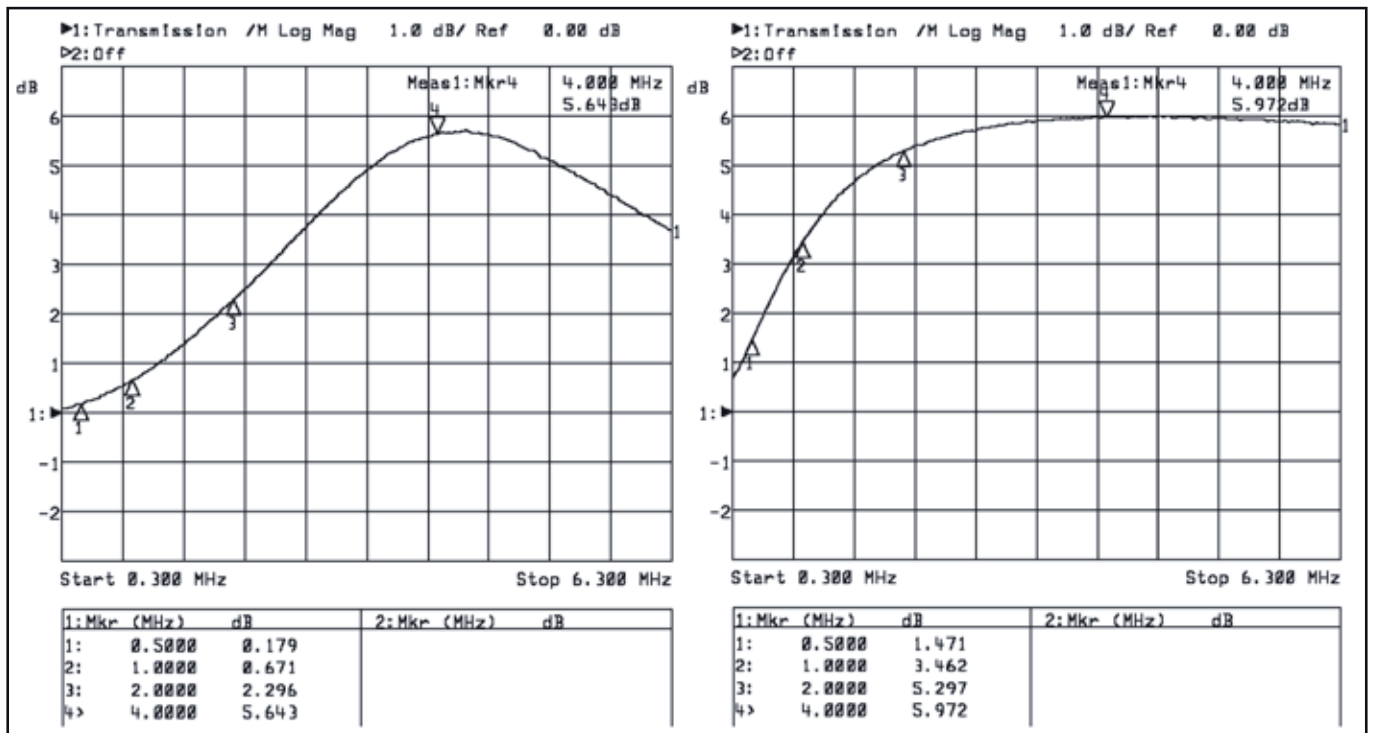


Figure 2 : Courbe de réponse des réseaux de rehaussement.

parfaitement à zéro. Cette fonction dite de clamp utilise une section du multiplexeur qui met la vidéo composite à la masse pendant la durée du palier supérieur du top de synchronisation, ceci force le condensateur de liaison à se charger.

Le schéma suit la même structure que le dia-gramme de principe précédent. Les amplificateurs opérationnels CLC2600 de CADEKA sont à contre-réaction en courant. La contre réaction en courant impose des valeurs de résistances qui dépendent du gain et de la stabilité des amplificateurs. Si les résistances de contre-réaction sont trop élevées l'amplificateur va vers l'instabilité ; il convient de respecter les valeurs proposées dans ce schéma. L'instabilité peut aussi survenir si la charge en sortie de l'amplificateur est capacitive ; sur le schéma les résistances R25 et R27 de 33 Ohms servent à présenter au moins un minimum d'impédance réelle.

Le signal vidéo à l'entrée est tout d'abord amplifié par deux avec la cellule IC6B. Un filtre réjecteur de sous porteuse de chrominance (L2, C6, C12) supprime celle-ci pour le bon fonctionnement du LM1881. Ce dernier extrait la synchronisation composite et le signal de clamp (burst output) ; figure 3. Les autres signaux de trame ne sont pas utilisés.

Le multiplexeur 74HC4053 comporte 3 cellules d'inversion. La première cellule A(X0,X1) clamp la vidéo par mise à la masse pendant le temps du « burst ». En fait, la résistance interne de ce multiplexeur supérieur à l'impédance de sortie de IC6B n'amortit pas le burst de chroma. L'amplificateur IC6A est monté en suiveur (gain unitaire) pour les fréquences basses et en gain de 2 pour les fréquences hautes en fonction du circuit LC sélectionné. Suivant le facteur de qualité de ceux-ci, la courbe de réponse privilégie soit la sous-porteuse de chrominance (L3,C11), soit le domaine des fréquences supérieures à 800 kHz (L4, C13).

En mode sans correction la bande passante est extrêmement plate +/-0,2 dB maxi.

La sortie de IC6A est dosée par les deux potentiomètres R16 et R17 dont les curseurs vont sur les entrées de la troisième cellule B(Z0,Z1) du multiplexeur. A l'état 0 de la synchronisation composite c'est l'entrée Z0 qui est sélectionnée et le niveau de synchronisation est réglable par R16. Pour l'état 1 cela revient à Z1 pour le potentiomètre R17 qui dose le niveau vidéo. Le gain unitaire du montage est obtenu pour les curseurs à mi course.

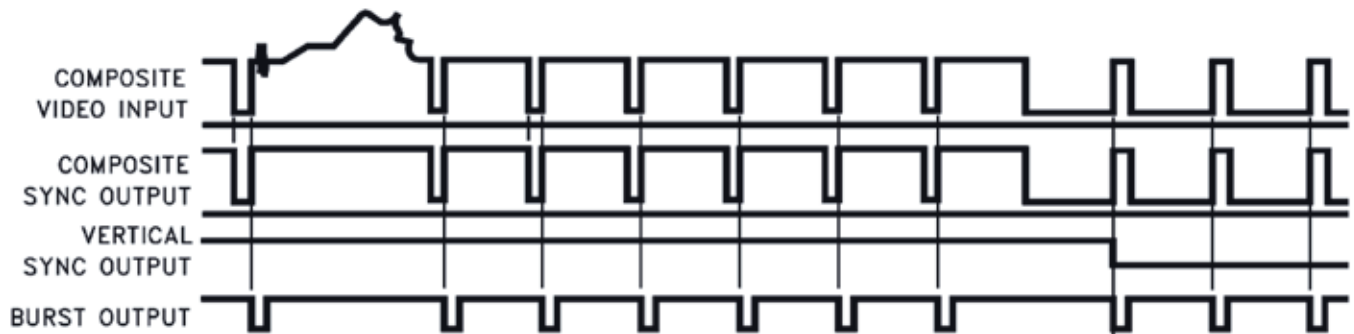


Figure 3 : Extraction du signal de synchronisation par le LM1881

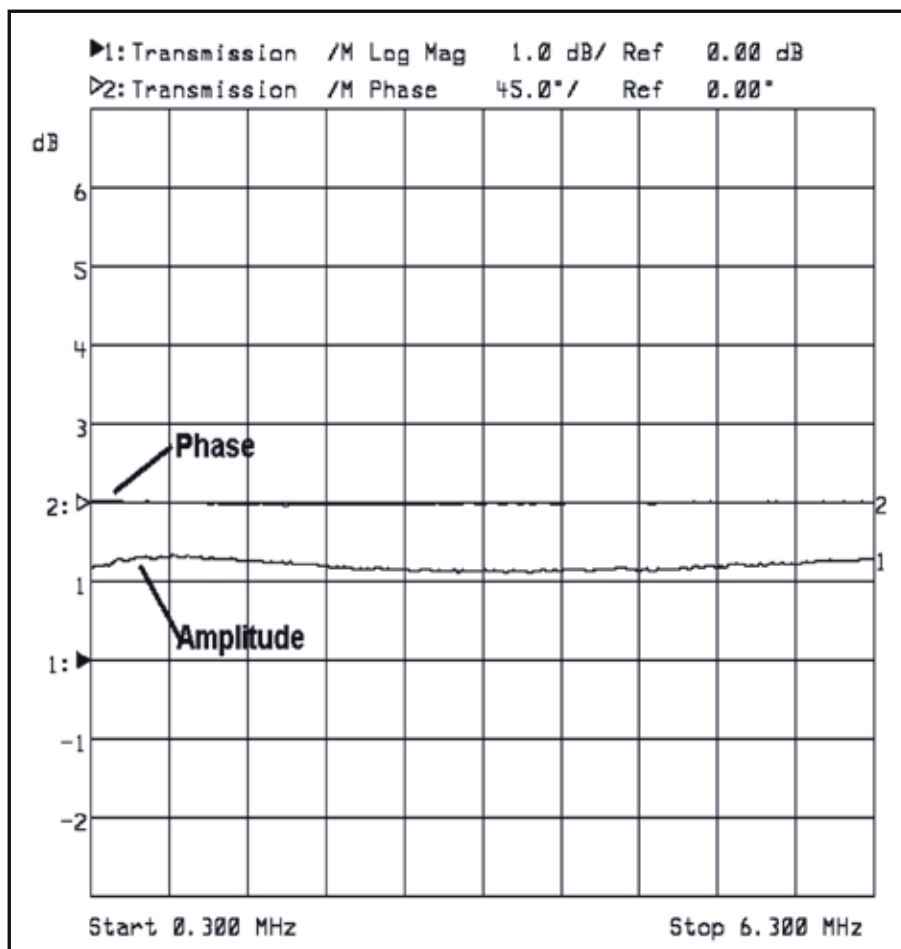
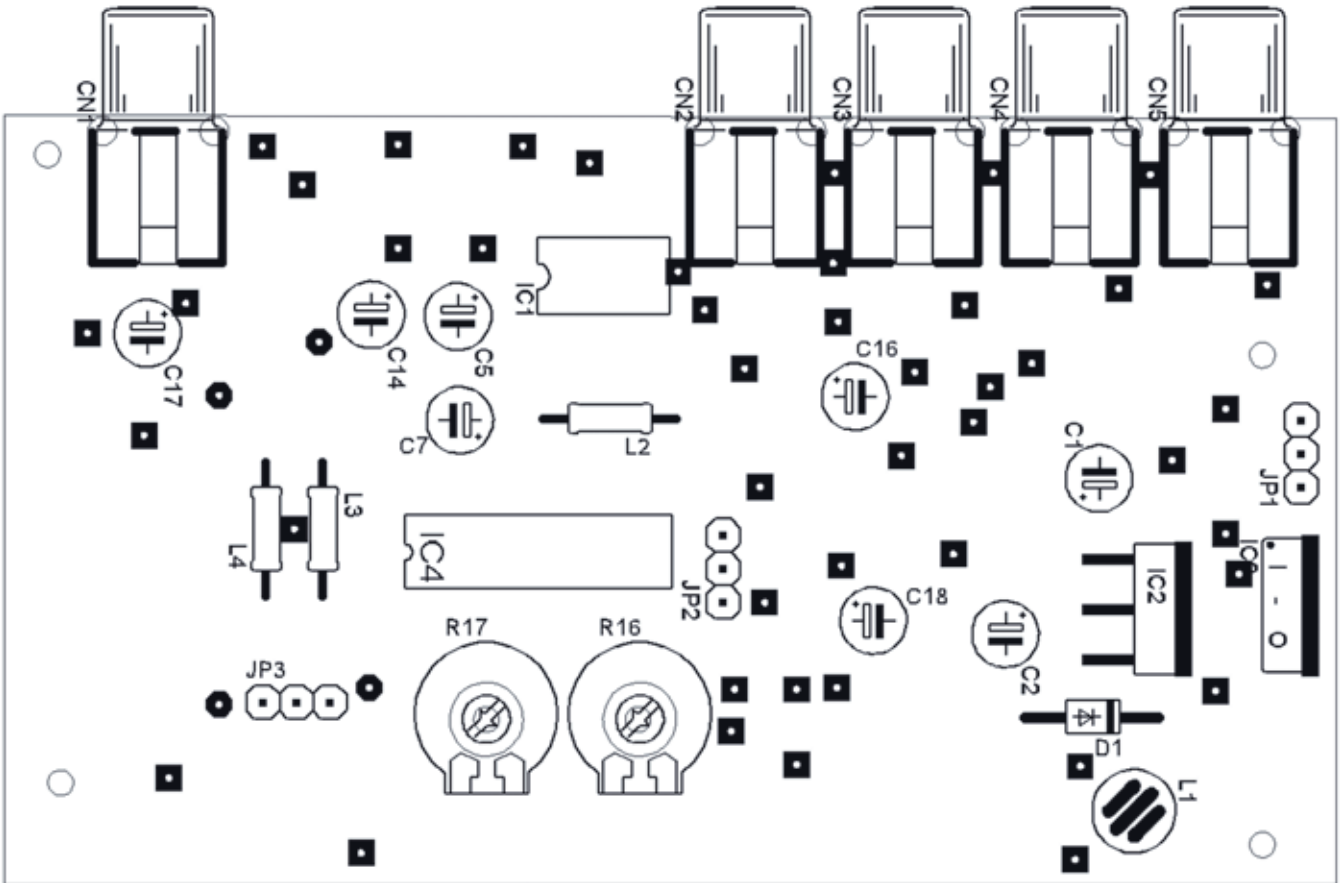
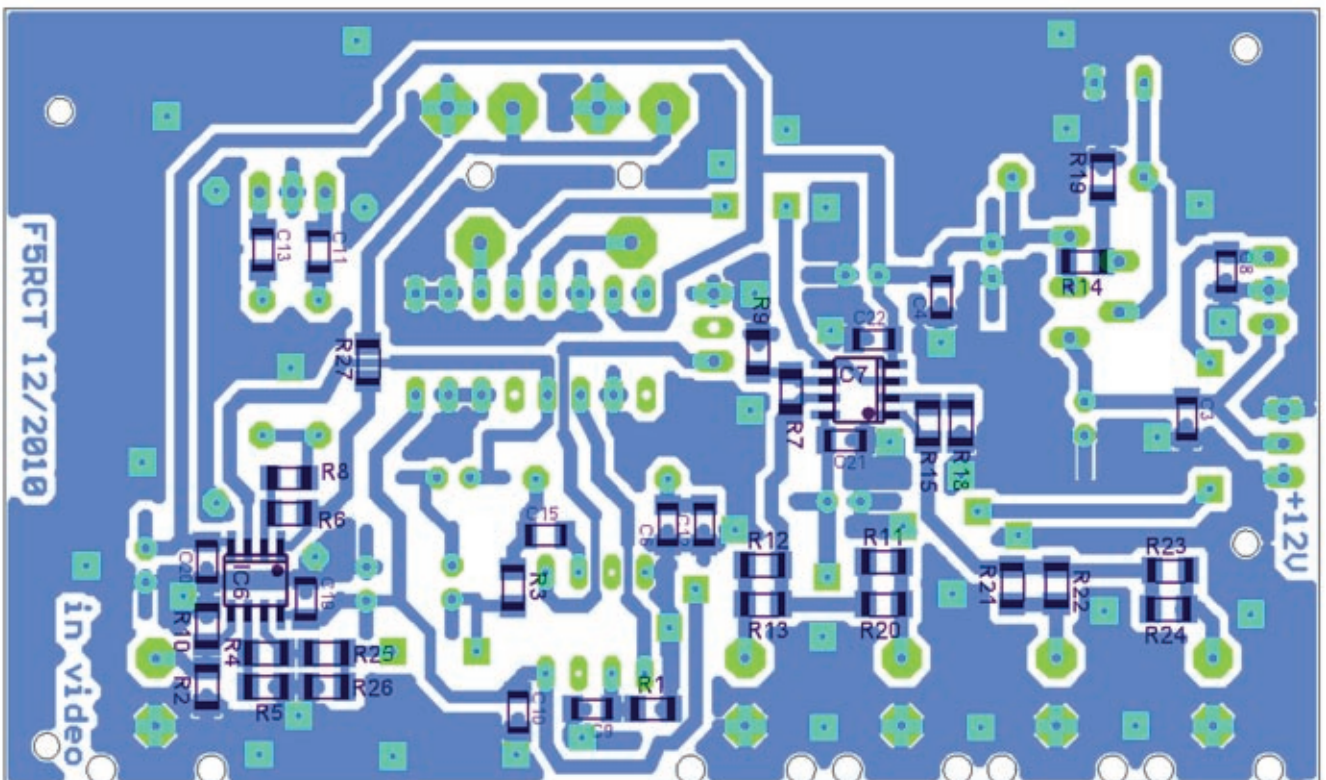


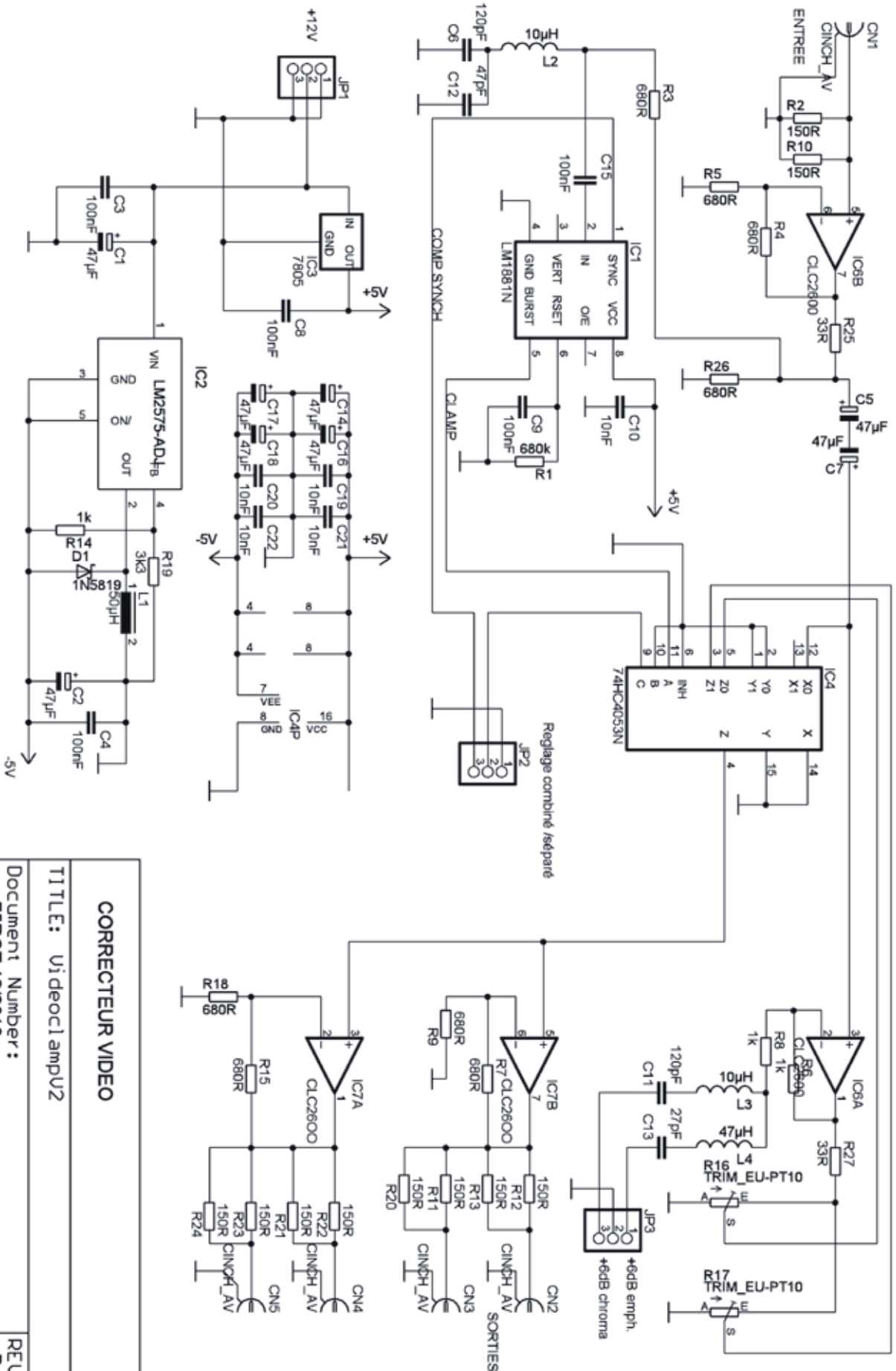
Figure 4 : Bande passante et déphasage relatif sans correction en fréquence.



Placement côté composants et connecteurs, un carré symbolise un via entre les 2 faces



Placement des Cms face soudures



CORRECTEUR VIDEO

TITLE: VideoclampV2

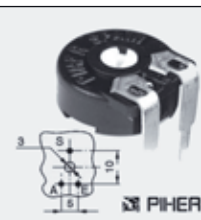
Document Number:
F5RCT 12/2010

Date: 27/12/2010 17:51:23

REV:
B

Sheet: 1/1

RÉFÉRENCE	QTÉ	VALEUR
C1, C2, C5, C7, C14, C16, C17, C18	8	47µF 16V CmS 6x6mm ou traversant
C3, C4, C8, C9, C15	5	100nF CmS 1206 ou 0805
C6, C11	2	120pF CmS 1206 ou 0805
C10, C19, C20, C21, C22	5	10nF CmS 1206 ou 0805
C12	1	47pF CmS 1206 ou 0805
C13	1	27pF CmS 1206 ou 0805
J1, J2, J3, J4, J5	5	Embase CINCH coudée snap in KEYSTONE 901
D1	1	1N5819 schottky
D2	1	S1G ou D1F60 diode 1A CmS-B
D3	1	LED 3mm jaune ou autre
IC1	1	LM1881N DIL ou SO-8
IC2	1	LM2575-ADJ de NS ou P3596L de UTC
IC3	1	7805 TO220
IC4	1	74HC4053N DIL
IC6, IC7	2	CLC2600 SO-8 distributeur FUTURE ELECTRONICS http://fr.futureelectronics.com
JP1, JP2, JP3	3	1x3 pin 2,54mm
	1	Inverseur à trois positions, central ouvert
L1	1	50µH à 100µH L-11P 100
L2, L3	2	10µH axial
L4	1	47µH axial
R1	1	680k CmS 1206 ou 0805
R2, R10, R11, R12, R13, R20, R21, R22, R23, R24	10	150R CmS 1206 ou 0805
R3, R4, R5, R7, R9, R15, R18, R26, R28	9	680R CmS 1206 ou 0805
R6, R8, R14	3	1k CmS 1206 ou 0805
R16, R17	2	500R TRIM PT10 ou pot lin A
R19	1	3k3 CmS 1206 ou 0805
R25, R27	2	27R ou 33R CmS 1206 ou 0805



Enfin, le signal vidéo traité est amplifié par les cellules IC7A et IC7B vers 4 sorties d'impédance caractéristique de 75 Ohms. Afin de permettre un approvisionnement plus aisé, il a été choisi de mettre deux résistances de 150 Ohms en parallèle, ou bien de ne monter qu'une résistance unique de 75 Ohms.

Comme le signal vidéo est aligné à zéro Volt au noir, l'alimentation des amplificateurs nécessite une tension négative. Le régulateur à découpage IC2 inverse la tension et régule celle-ci à 5,2V +/-0,3V. L'alimentation positive est confiée à un régulateur 7805. L'ensemble du montage s'alimente de 10 à 16 V sous environ 50 mA de courant consommé. Une diode D2 protège l'alimentation des inversions de polarités. L'appel de courant de IC2 à la mise sous tension nécessite au moins une alimentation pouvant débiter 1 A. La diode LED D3 sert à signaler le bon fonctionnement de l'alimentation -5 V.

Le montage est assemblé sur un circuit imprimé double faces dont les plans de masse seront reliés ensemble par des vias. La stabilité des amplificateurs demande à ce que la masse soit bien maillée et les alimentations découplées au plus près des boîtiers. Rappelons que la bande passante des amplificateurs opérationnels avoisine les 100 MHz !

Pour les potentiomètres R16 et R17 on peut y monter des ajustables horizontaux de type PT10 ou des potentiomètres linéaires de 500 Ohms reliés par des fils courts. Sur JP3 on câblera un inverseur à trois positions à contact ouvert au centre (pas de correction). Un cavalier ou un inverseur reliera les points 2 et 3 de JP2 pour un réglage séparé par R16 et R17 ; ou les points 1 et 2 pour un réglage combiné sur R16.

Des kits comprenant le circuit imprimé à percer et les composants sans le boîtier seront produits par le groupe ATV de Strasbourg et disponibles auprès de l'auteur : f5rct.jm@gmail.com

73, Jean-Matthieu



FASS TRANSMISSIONS

**INSTALLATEUR PROFESSIONNEL
AGRÉÉ EN RADIOCOMMUNICATION**

2, rue Alfred Kastler - 67300 SCHILTIGHEIM - Tél. : 03 88 19 42 19 – Fax : 03 88 18 85 23
Internet : www.fasstransmissions.com - E-mail : fass@fasstransmissions.com

CONTEST IARU VHF 2012

Date : 1 et 2 septembre 2012.

Les contesteurs : F5NWX; F1OET; F6IRS; F0HAL; F0EUY

Equipements :

FT 736 de Yaesu + ampli 400w en VHF.

Antennes : 9 éls Tonna en vhf + colinéaire.

Les qso's : 313 en VHF.

69 carrés locators - F8DBF - Locator IN78RI - Distance : 868km

Les ennuis de ces deux jours :

Le WX : brouillard, légère pluie le samedi et soleil le dimanche après-midi.

Bandes	QSO's	Locators contactés	Points
VHF	313	39	90674
Bandes	Transceiver	Puissance avec ampli	Antenne
VHF	YAESU FT 736 R	400 W	9 éléments Tonna

Un grand merci à Alain F5OFK pour nous avoir aidés au montage et au démontage du matériel et de la tente, ainsi qu'à Laurent F5AEG qui est venu nous voir et qui a participé au démontage. Cela n'est pas toujours facile, car nous ne sommes pas nombreux. Pensez-y pour le prochain contest !

Merci à tous ceux qui nous ont contacté.

Bruno - F5NWX



REF 67 - 118, Chemin du Grossroëthig - 67200 STRASBOURG MONTAGNE-VERTE

CONTEST IARU UHF au radioclub F6KFH à RIMLING dépt 57



Date : 6 et 7 octobre 2012.

Les contesteurs : F5NWX; F6IRS; F6DCD; F1ULQ; F0GRC.

Equipements :

FT 736 de Yaesu + ampli 400w en UHF de Robert.

Antennes : 2 x 21 éléments TONNA.

Les qso's : 106 en UHF.

40 carrés locators - OM6A - Locator : JN99JC - Distance : 844km

Les ennuis de ces deux jours :

Le WX : gris, pluie, samedi soir et nuit, brouillard dimanche matin, soleil le dimanche après-midi.



Bandes	QSO's	Locators contactés	Total km
UHF	106	40	28375

Bandes	Transceiver	Puissance avec ampli	Antenne
UHF	YAESU FT736	400 W	2x21 éléments TONNA

Un grand merci à tous les OMs du radioclub F6KFH pour leur accueil chaleureux. F6HOK Michel, F5PPG Michel le président, F1ULQ Jean Luc etc.... Super week-end, malgré une mauvaise propagation.

REF 67 - 118, Chemin du Grossröthig - 67200 STRASBOURG MONTAGNE-VERTE



Les 2 x 21 éléments
TONNA entre les deux
yagis 144 MHz



Nous avons beaucoup apprécié l'invitation au radio-club F6KFH, d'ailleurs les Oms nous ont déjà renouvelé leur proposition d'accueil pour le mois de mars 2013 hi!!

Il est absolument impossible de refuser hi !!! Naturellement, nous les avons déjà briffé pour un contest en leur compagnie en 2013 au Champ

du feu. Là-haut, pas de super abri anti tempête, par contre effets spéciaux (vent, pluie, brouillard, tempête) assurés....



Bruno - F5NWX

PLAQUE TOMBALE POUR F5PWH

Nous remercions tous ceux qui ont participé à la réalisation d'une plaque tombale en souvenir du radioamateur qu'il a été.

Elle sera remise à son épouse et à sa fille dès sa réception semaine 47.

73 à tous
Bruno - F5NWX

REF 67 - 118, Chemin du Grossröthig - 67200 STRASBOURG MONTAGNE-VERTE

JOURNEE HYPERFREQUENCES par F6DCD et F1MK

Dimanche 30 septembre 2012

L'équipe habituelle F1CLQ, F1MK, F5BLD, F6DCD, F8PUH s'est retrouvée sur la "colline inspirée" à SAXON SION (54) au monument Barres à 541m d'altitude (JN38AJ).

Nous avons également eu la visite de trois OM de la région. L'année dernière déjà nous avons testé cet endroit qui s'était révélé très satisfaisant. Le temps était superbe mais malheureusement ce n'était pas le cas du reste de la France, d'où peu de monde sur l'air. La propagation n'était pas fameuse non plus.

Les résultats sont donc assez moyens :

- 10 GHz

Station F1CLQ (15W + parabole 1,2m) :
8 qso ; odx = F8BRK / in99 / 467 km.
Station F1MK (3W + parabole 1m) : 6 qso.

- 5.7 GHz

Station F1CLQ : 4 qso ;
odx = F6APE / in97 / 511 km.

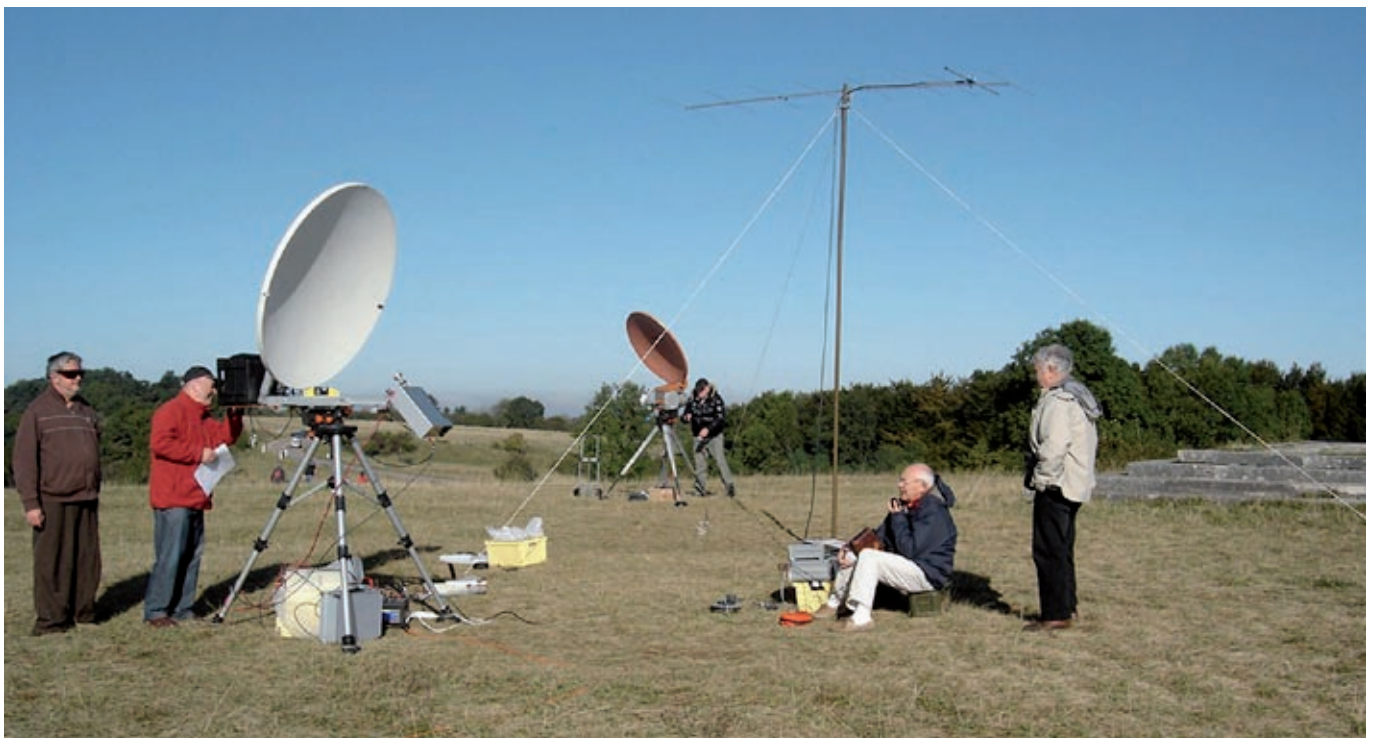
C'était la première manip de F1MK donc pour lui résultat très satisfaisant !

L'après midi s'est terminé par un repas à huit en plein air au restaurant de Haroue.

F1MK et F6DCD



Grande première : F1MK



REF 67 - 118, Chemin du Grossröthig - 67200 STRASBOURG MONTAGNE-VERTE

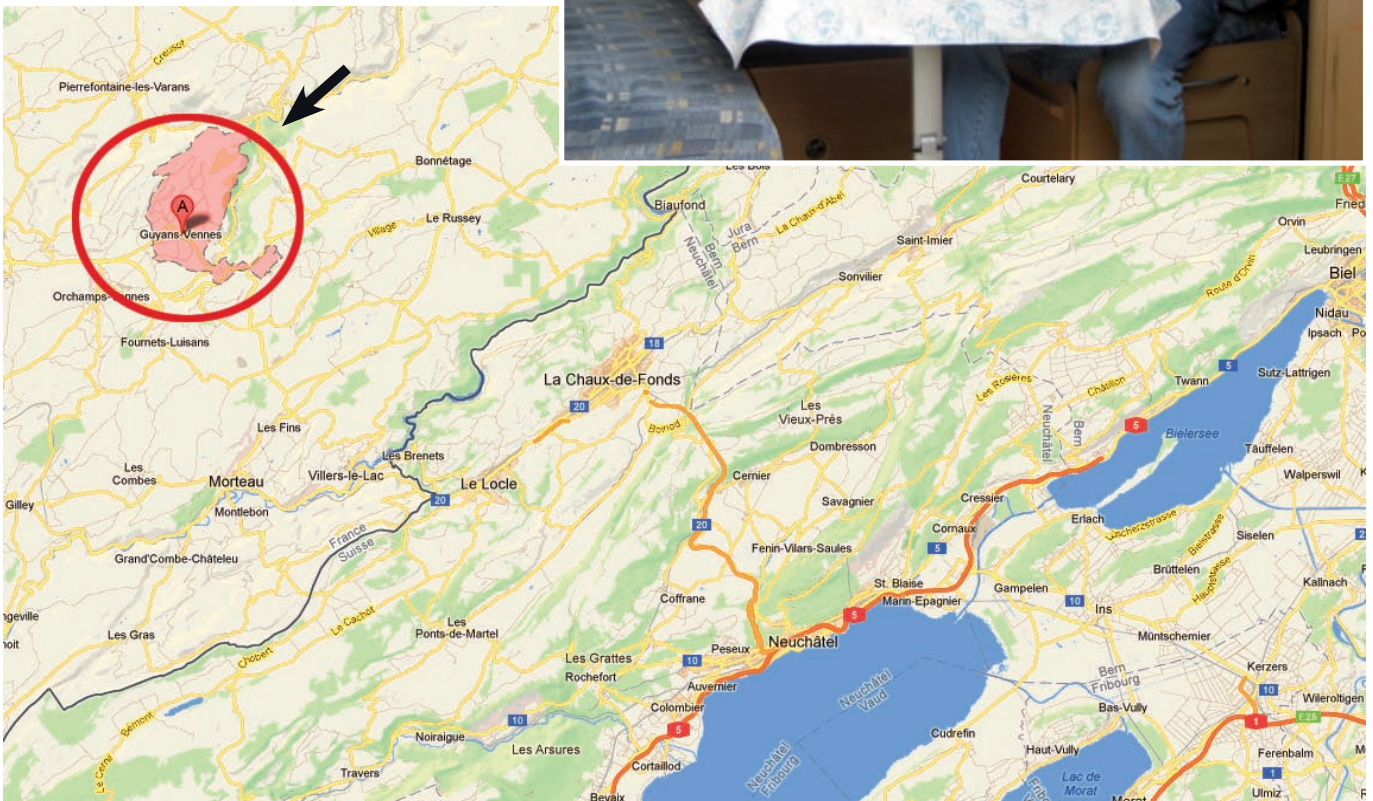
« Field Day QRP » par F5OAN



Le 12 septembre F5OAN, F1SCB et F11LDM (SWL Walter), ont ressorti leur appareillage radio à l'occasion d'un QSY dans le département 25.

Donc, montage entre le véhicule et un arbre d'une antenne doublet home made de 2x6 mètres, un peu de coax, sorti des toiles d'araignées, un Tx déca FT 77 branché sur l'allume cigare, pas de boîte d'accord, donc évidemment beaucoup de TOS. Ceci nous fait très vite et très humblement choisir l'appel «/portable/QRP», car guère plus de 10 à 15 watts sortent de cette antenne, dégagée nord-sud.

Mais tout de même la journée fut agrémentée par une bonne vingtaine de QSO, de bonnes écoutes, grâce à la dextérité et la fine oreille de Walter (F11LDM). L'aérien est bien précaire et nous avons pourtant des reports de 5 à 9, et réalisé quelques DX : Alger, Oslo, Tel Aviv ...



REF 67 - 118, Chemin du Grossröthig - 67200 STRASBOURG MONTAGNE-VERTE

Le coin était ravissant, calme, le WX correct, une petite chapelle dédiée à Ste Radegonde se trouve un peu plus haut, nous sommes à 700 m d'altitude, à Guyans-Vennes.

A refaire, et la prochaine fois nous saurons quoi emmener comme matériel.

(Ci-joint quelques photos de la journée)

Cordiales 73, Raymond F5OAN



VOS ARTICLES MERITENT UNE ÉDITION DANS LE

LIAISON 67

MERCI DE LES ENVOYER À

f5nwy@evc.net

LE SITE DU REF67 a fêté cette année ses 10 ANS



C'est en 2002 que fut créé le site du REF67 par Charles F1TZV. Comme il n'avait que peu de temps pour s'en occuper, et aussi à cause du trop petit nombre d'infos qui y étaient diffusées, ce site n'était pas très actif. Vers 2005, je me suis penché sur ce problème en demandant à Charles de m'expliquer le fonctionnement et la mise en place des pages. Ce fut un peu la galère au début, mais par la suite, les infos devinrent disponibles et leur nombre se multiplia. En 2011, nous avons discuté afin de modifier l'aspect figé en essayant de voir qui pourrait modifier et créer un site plus vivant. Malheureusement, personne au bout du fil hi!!! Avec Robert F1OET, nous avons des échanges d'idées, mais pas de solutions.

En janvier 2012, l'on me proposa un stage de quatre jours sous Joomla, logiciel dont F1UIH Frédéric nous avait parlé lors d'un exposé de fin de mois. C'est à ce moment



REF 67 - 118, Chemin du Grossröthig - 67200 STRASBOURG MONTAGNE-VERTE

qu'avec Robert, nous nous sommes dit "yaka". Bref, j'ai commencé à créer une nouvelle page d'accueil et des rubriques. Au fur et à mesure que le site avançait, certains problèmes se manifestaient hi!!!

J'ai passé des heures à chercher et comme dit le proverbe "qui cherche, trouve". Je préparais les pages et Robert me les mettait en forme suite à une règle que nous nous étions imposée.

En cette fin d'année, je pense que notre site a un certain look et que les différentes rubriques sont bien enrichies. Ce logiciel joomla me permet de faire des mises à jour sans trop passer de temps, bien sûr, il m'arrive de me tromper dans les manips, mais je trouve rapidement mon erreur. Depuis peu, j'ai mis un module pour l'affichage de l'agenda que je trouve chouette, d'ailleurs lors de ma demande d'appréciation de celui-ci sur la liste, nombreuses furent les réponses positives. Cela fait plaisir !!!

F5NWY fête ses 25 ans de LIAISON67

L'année prochaine, cela fera vingt cinq années que je fais le Liaison67 et je continuerai à le faire. Mais je commence vraiment à manquer d'articles, de compte-rendu, etc.... Dans ce numéro, vous voyez qu'il ne faut pas grand chose pour faire un petit article. Un peu de texte, deux, trois photos et le reste c'est moi qui m'en occupe avec en prime un bat en pdf.

Merci à F1MK, F6DCD et F5OAN pour leurs articles. Je remercie F5RCT, F5LGF et certains autres oms qui ont toujours quelque chose à me donner et cela depuis des années, mais il ne faut pas que ce soit toujours les mêmes. Alors à vos plumes.... ou à vos claviers !

Egalement un grand merci à Jean-Claude F6IRS pour les corrections orthographiques et grammaticales. Que ne ferais je sans lui, ce n'est pas pour rien qu'il est président hi!!!

F5NWY - Bruno

**VOS ARTICLES MERITENT
UNE ÉDITION DANS LE LIAISON67**

**MERCI DE LES ENVOYER À
f5nwy@evc.net**



H S F
H A F
V

DEVIS GRATUIT
à réception de votre matériel

Pour tous conseils :

Par téléphone au 03 69 06 87 41
de 9h à 10h et de 17h à 18h

Par courriel : hfsav@estvideo.fr



Crédit Mutuel

Et si c'était moins cher au Crédit Mutuel ?
Financer et assurer votre voiture
au même endroit
à des conditions très avantageuses,
vous avez tout à y gagner.

La Bancassurance

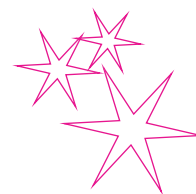
Crédit Mutuel

51 rue de Verdun - BP 102 - 67118 GEISPOLSHHEIM-GARE
Tél : 03 88 55 32 82 - Fax : 03 88 55 39 09

AGENDA 2012

DECEMBRE

- 2 - 4 : ARRL Contest 160 m en CW – EA DX en CW.
 8 - 9 : National TVA – ARRL 10 m contest en cw/ssb.
 16 : Réunion mensuelle à 10 heures au radio club.
Pot de fin d'année,
 (persuadez vos yl's de réaliser de bons petits gâteaux).
 31 : Réveillon.



ATTENTION !

Les sujets de réunion de fin de mois étant définis, il peut y avoir quelques changements de dernière minute. Veuillez écouter le qso vhf du vendredi soir sur 145.400 MHz pour connaître le sujet en remplacement.





REUNIONS

au Radio Club du REF 67
118, Chemin du Grossröethig
67200 STRASBOURG Montagne-Verte



REUNIONS HEBDOMADAIRES

LE MERCREDI SOIR AU RC DE STRASBOURG

De 19 heures à 20 heures : cours de CW (suspendu momentanément)
De 20 heures à 22 heures : Préparation à la licence Radioamateur - animateur : **F5VAK**

ACTIVITES DES RADIO CLUBS

F6KPM

Réunion tous les 3^e mercredi du mois à 20h00 à la salle polyvalente de FROESCHWILLER

F5KAV

Réunion tous les 2^e dimanche du mois à 9h30 à l'école de WALBOURG
Permanence quasiment tous les dimanche matin au RC de Walbourg
Pour plus de détails, consultez l'agenda sur le site web www.f5kav.org

F5KBB

Les dimanche matins à la demande de 9h00 à 12h00 (*sauf en cas de réunion mensuel au REF67*).
Le RC F5KBB organise **tous les jeudis soirs** en plus **des cours du mardi soir** à +/- 20h45
un qso cw sur 144.067 pour les jeunes télégraphistes et qui ensuite est ouvert à tous et à toutes !!!
Les reports par mail à f5kbb44rt@gmail.com sont les bienvenus.

F6KQV

REUNION MENSUELLE L'AVANT-DERNIER DIMANCHE DU MOIS

De 10 heures à 12 heures : Communications du Président et causerie technique

PERMANENCES AU RADIO-CLUB

Le mercredi soir à partir de 20 heures
Rencontre amicale des OM's du REF 67

SITE DU REF67

www.ref67.fr

QSO DE SECTION - RELAIS - PACKET

Le vendredi soir à 20 heures sur 145,400 MHz en FM

Le dimanche matin à 9h30 sur 3,618 MHz en essai +/- QRM en BLU
et à 10 heures sur 28,900 MHz +/- QRM en BLU

Le premier jeudi du mois à 20 heures sur 145,6125 en FM QSO ADRASEC

Relais du Valsberg F5ZAU - 145,612.5 MHz / shift (- 600 KHz)

Relais de Wissembourg F5ZCQ - 145,725 MHz / shift (- 600 KHz)

Relais de Strasbourg F5ZAV - In : 431,825MHz / shift (+1.6 MHz) (1750 Hz ou TCS : 67 Hz)
et Out : 430,225 MHz

Relais UHF des Vosges du Nord : F5ZUK - 432.8375 MHz / shift (- 1,6 MHz)

Intercom : infos sur www.f5kav.org - Digi APRS **F5ZEE** : 144.800 MHz

Relais TVA Champ du Feu : F5ZEW - Vidéo in : primaire 2373 MHz et secondaire 2411 MHz
et Out : 1270 MHz **DVB-s** - SR2000

Entrée son : 431,875 MHz - DTMF «B» - VPID=32 APID=33 PCR_PID=32

Relais cross-band : F1ZUV - 144.750 MHz / 439.750 MHz - TCS : 67 Hz en UHF

Relais TVA Strasbourg : F5ZSM - Vidéo in : primaire 2358 MHz analogique

Entrée n°2 : Retour Champ du Feu 1270 MHz numérique VPID dynamique

Sortie : 2308 MHz numérique VPID=256 APID=257 PCR_PID=256 en projet

et le son sur 431,925 MHz en projet

Relais TVA du Bischenberg : F5ZUY - Vidéo in : TS1 2395 MHz et TS2 2330 MHz analogiques
TS3 437MHz DVB-s numérique

Out : 1291MHz - SR 8000 - FEC 2/3 - TS1 : VPID=48 APID=49 PCR_PID=48

TS2 : VPID=64 APID=65 PCR_PID=64 - TS3 : VPID=32 APID=33 PCR_PID=32

Entrée son : 144.750 MHz, télécommande DTMF '123'

Relais cross-band : F5ZAW - 145,2125 MHz et 433,425 MHz

Relais de la Vallée de la Bruche : F1ZDD - In : 437,2625 MHz - TCS : 67 Hz - Out : 430,2625 MHz

REF 67 - 118, Chemin du Grossröethig - 67200 STRASBOURG MONTAGNE-VERTE

DÉPANNAGE DES ÉQUIPEMENTS RADIO TOUTES MARQUES
... ACCESSOIRES - CÂBLES - CONNECTIQUE - ETC.

**DU MATÉRIEL HAUT DE GAMME...
AU PORTATIF**



MANIPULATEURS
SCHURR




ICOM



KENWOOD


BATIMA
ELECTRONIC



YAESU

**NOUS ÉQUIPONS AUSSI
LES PROFESSIONNELS,
LES GRANDS COMPTES,
LES ADMINISTRATIONS**



TÉLÉPHONEZ !!!
**NOUS SOMMES À VOTRE DISPOSITION
POUR RÉPONDRE À
TOUTES VOS QUESTIONS**

Tél. :

03 88 78 00 12

Fax :

03 88 76 17 97

www.batima-electronic.com
info@batima-electronic.com

BATIMA ELECTRONIC

120, rue du Maréchal Foch
F 67380 LINGOLSHEIM (STRASBOURG)